

# HEMA

GEWINDE- UND FORMWALZTECHNOLOGIE

***HIEBER & MAIER GmbH***



## **Aktualisierte Umwelterklärung 2017 für den Bilanzzeitraum 2016**

der Firma Hieber & Maier GmbH  
Maybachstraße 16  
74626 Schwabbach

Reg. Nr. DE-136-00078



GEWINDE- UND FORMWALZTECHNOLOGIE

***HIEBER & MAIER GmbH***

Inhalt:

1. Vorwort der Geschäftsführung
2. Produktpalette der Firma Hieber & Maier GmbH
3. Praktizierter Umweltschutz - Ressourcen schonen und Innovationen nutzen
4. Standort Hieber & Maier (Schwabbach)
5. Beschreibung des Umweltmanagements
6. Unternehmenspolitik
7. Umweltpolitik
8. Analyse und Bewertung der umweltrelevanten Aspekte
9. Umweltbilanz 2016
10. Umweltprogramm 2017
11. Hieber & Maier im Dialog
12. Gültigkeitserklärung



GEWINDE- UND FORMWALZTECHNOLOGIE

## **HIEBER & MAIER GmbH**

### 1. Vorwort der Geschäftsführung

1991 wurde die Firma Hieber & Maier GmbH kurz HIMA genannt von Bernd Hieber und Ralf Maier gegründet. Was als mechanischer Fertigungsbetrieb begann wandelte sich binnen kurzer Zeit zu einem Unternehmen mit dem heutigen Produktprogramm.

1993 wurden die Geschäftsräume, der neuen Produktion angepasst, und eine Halle in Bretzfeld-Waldbach bezogen.

1998 wurde eine größere Halle im Industriegebiet Bretzfeld-Schwabbach gebaut. Zu dieser Zeit produziert HIMA mit 15 Mitarbeitern Gewindewalzbacken in jeder Größe und jedem Profil für die Schrauben- und Befestigungsmittelindustrie, dies konnte im Laufe der Zeit weiter ausgebaut werden.

2012 leitet Herr Hieber die Firma HIMA als alleiniger Gesellschafter und Geschäftsführer.

2014 Einführung und Zertifizierung des Umweltmanagementsystems EMAS

2015 wurde die Bestandshalle durch einen Anbau um 600 m<sup>2</sup> nochmals erweitert und mit weiteren Maschinen aufgerüstet und der Materialfluss optimiert. Außerdem wurde das Verwaltungsgebäude mit 200 m<sup>2</sup> angebaut.

HIMA ist Komplettanbieter und beliefert seine Kunden weltweit mit komplexen Werkzeugen, die, je nach Kundenwunsch, gefräst oder geschliffen werden. Durch die Anwendung innovativer Fertigungstechniken wurden in den vergangenen Jahren Lösungsansätze geschaffen, die ein hohes Maß an Wiederholgenauigkeit, sowie mehrere Prozesse in einem vereinbaren. Gefertigt werden die Werkzeuge auf modernsten CNC-Bearbeitungszentren und Schleifmaschinen.

Dass HIMA den Anforderungen des Marktes gerecht wird, verdeutlicht das 2005 eingeführte Qualitätsmanagementsystem nach DIN EN ISO 9001:2000, das im November 2017 auf die neue Norm DIN EN ISO 9001:2015 umgestellt wurde.

HIMA verfügt außerdem über ein gut sortiertes, umfangreiches Rohmateriallager unterschiedlichster Werkstoffe, sowie vorgefertigter Rohlinge, so dass kurzfristig auf Kundenwünsche reagiert werden kann.

Um auch die Umwelt nachhaltig zu schonen bieten wir für verbrauchte Walzbacken einen Nachschleifservice an.

Großen Wert legen wir auf die Weiter- und Neuentwicklung von Walzwerkzeugen. Investitionen in Maschinen und EDV sind dabei ständig ein Thema.



GEWINDE- UND FORMWALZTECHNOLOGIE

## **HIEBER & MAIER GmbH**

Die Weiterbildung der Mitarbeiter, sowie die Ausbildung von Jugendlichen, ist ein "großer Schritt in eine erfolgreiche Zukunft." So werden auch in Zukunft Jugendliche ihre Ausbildung in Schwabbach beginnen.

Die gesetzlichen Vorschriften werden regelmäßig geprüft und eingehalten.

Nach der Einführung eines Qualitäts-Managementsystems nach DIN ISO EN 9001 wurde als logische und konsequente Weiterführung auch 2014 ein Umwelt-Managementsystem nach der EMAS (VO (EG) 1221/2009) eingeführt.

Im integrierten Management-Handbuch haben wir die Umweltpolitik, die Umweltziele, unsere Umweltmaßnahmen und Verantwortlichkeiten festgelegt. Dies erlaubt uns, unsere Tätigkeiten jederzeit zu überprüfen und laufend zu verbessern. Die mit dem Umweltmanagement verbundene Dokumentation ermöglicht es uns, jederzeit die Öffentlichkeit über unser Umweltengagement zu informieren.

Mit der vorliegenden Umwelterklärung informieren wir unsere Geschäftspartner, Mitarbeiterinnen und Mitarbeiter, Nachbarn und die interessierte Öffentlichkeit über den Umweltschutz bei der Hieber & Maier GmbH. Wir versichern den Wahrheitsgehalt der in dieser Umwelterklärung enthaltenen Informationen und geben die Umwelterklärung für die Veröffentlichung frei.

Mit dieser Umwelterklärung, die Zeugnis unserer Bemühungen um eine umweltbewusste Unternehmensführung sein soll, wollen wir Sie einladen zum offenen Dialog über unsere Tätigkeiten und Sie auffordern, uns mit kritischen Fragen, Tipps und Hinweisen bei unserer Arbeit zu unterstützen.

Schwabbach, im Oktober 2017

Bernd Hieber



GEWINDE- UND FORMWALZTECHNOLOGIE

## ***HIEBER & MAIER GmbH***

### 2. Produktpalette der Firma Hieber & Maier GmbH

HIMA ist Komplettanbieter und beliefert seine Kunden weltweit mit komplexen Werkzeugen, die, je nach Kundenwunsch, gefräst oder geschliffen werden.

Durch die Anwendung innovativer Fertigungstechniken wurden in den vergangenen Jahren Lösungsansätze geschaffen, die ein hohes Maß an Wiederholgenauigkeit, sowie mehrere Prozesse in einem vereinbaren.

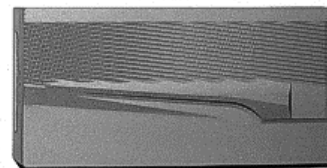
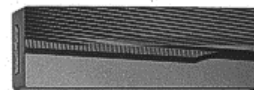
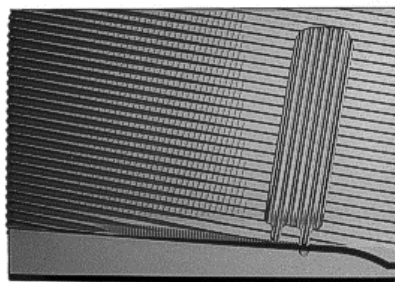
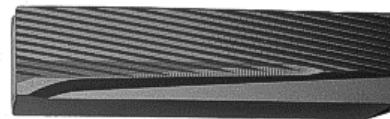
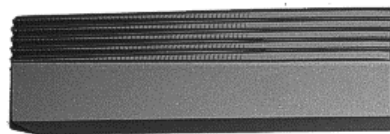
Der Vorteil derartiger kombinierter Walzwerkzeuge liegt darin, dass in einem Arbeitsgang verschiedene Operationen gewalzt werden können, und dadurch zusätzlich die Zuführung der Walzteile vereinfacht wird.

Gefertigt werden die Werkzeuge auf modernsten CNC-Fräsbearbeitungszentren und Schleifmaschinen.

Die hervorragend organisierten Fertigungsschritte sind ein Grund für kürzeste Lieferzeiten bei hoher Qualität.

Die Fachkompetenz, Liefertreue sowie die hoch gesetzten Qualitätsstandards haben HIMA zu einem gefragten Partner gemacht.

#### **Beispiele verschiedene Walzbacken:**





GEWINDE- UND FORMWALZTECHNOLOGIE

## ***HIEBER & MAIER GmbH***

### 3. Praktizierter Umweltschutz – Ressourcen schonen und Innovationen nutzen

#### **Innovatives Produkt**

Durch die konstante Weiterentwicklung unserer Walzwerkzeuge konnten viele Schraubenhersteller ihre Produkte immer mehr auf einen spanlosen Herstellungsprozess umstellen. Das heißt es entsteht keinerlei Abfall, der in den Wiederverwertungsprozess eingeführt werden muss.

Zusätzlich bieten wir einen Nachschleifservice an, dadurch können die Walzwerkzeuge mehrmals verwendet werden.

#### **Abwärme der Maschinen**

Die Abwärme der Maschinen wird genutzt um die Halle zu heizen. Dadurch muss die Ölheizung nur im Winter zugeschaltet werden. Seit 2015 wird dies über ein zusätzliches Be- und Entlüftungssystem effizienter genutzt.

#### **Wärme- und Schalldämmung**

Es wurde eine neuer frequenzgeregelter Schraubenkompressor in ausreichender Größe angeschafft. Dies bringt eine enorme Energie- und Kosteneinsparung, da dieser nicht nur ein- und ausschaltet, sondern je nach Luftanforderung die notwendige Menge drehzahlregelt produziert. Die älteren Schraubenkompressoren werden nur noch im Störfall, bzw. bei Wartungsarbeiten verwendet.

#### **Energieeinsparung**

Die Lichtbänder in der Produktion werden mit einer Lichtsteuerung, die die Helligkeit anhand von Sensoren regelt, betrieben. Zusätzlich wurde LED Technik eingesetzt. Außerdem nutzen wir das Tageslicht. Das verringert den Energieverbrauch und verlängert die Lebensdauer der Leuchtmittel.

An den Produktionsmaschinen wurde zum Teil eine Nachtschaltung eingebaut, die es ermöglicht, dass die Maschinen nach Prozessende komplett abgeschaltet werden.

#### **Sparen durch Trennung**

Wir bauen auf strikte Abfalltrennung. Die verarbeiteten Stähle werden sortenrein getrennt und der Wiederverwertung zugeführt. Anderer Abfall, wie Papier, Folien, Kartonagen etc. werden separat getrennt. Dadurch sinkt der Restmüllanteil auf ein Minimum. Gefährliche Abfälle werden getrennt gesammelt und entsorgt.

#### **Weitere Umsetzungen**

Durch den Einsatz eines Mehrwegsystems im Bereich der Putzlappen werden Abfälle vermieden.

Die Produktionsverfahren im Bezug mit den Umweltaspekten haben wir in Punkt 8 dargestellt.



GEWINDE- UND FORMWALZTECHNOLOGIE

## ***HIEBER & MAIER GmbH***

### 4. Standort der Firma Hieber & Maier GmbH (Schwabbach)

Kennen Sie Hohenlohe im Herzen von Baden-Württemberg? Das Land mit den vielen Burgen und Schlössern liegt zwischen Heilbronn, Würzburg und Nürnberg, nördlich von Stuttgart.

Unser Standort befindet sich in Schwabbach, einer Teilgemeinde von Bretzfeld. Schwabbach hat ca. 3000 Einwohner. Das Firmengelände ist als Mischgebiet ausgewiesen.

Unser Grundstück hat insgesamt eine Fläche von 5500 m<sup>2</sup> und ist durch den Neubau in 2015 mit 1600 m<sup>2</sup> Halle, 240 m<sup>2</sup> Bürogebäude sowie 500 m<sup>2</sup> Hoffläche bebaut, die restlichen 3200 m<sup>2</sup> sind unversiegelt. Die Halle hat eine Produktionsfläche von 1400 m<sup>2</sup> und einen Bürobereich (neues Gebäude + Anteil in Bestandshalle) mit insgesamt 440 m<sup>2</sup> Fläche.

Im Boden sind keine festgestellten Altlasten vorhanden. Das Oberflächenwasser und das Sanitärabwasser werden in die öffentliche Kanalisation abgeleitet. Abwasser aus der Produktion fällt keines an.

Die uns umgebende Landschaft fördert auch unser Betriebsklima und ist Basis für viele gute Ideen.

Wir pflegen gute nachbarschaftliche Beziehungen. Bei der Planung und Errichtung des Gebäudes wurde darauf geachtet, die Nachbarn so wenig wie möglich zu stören.

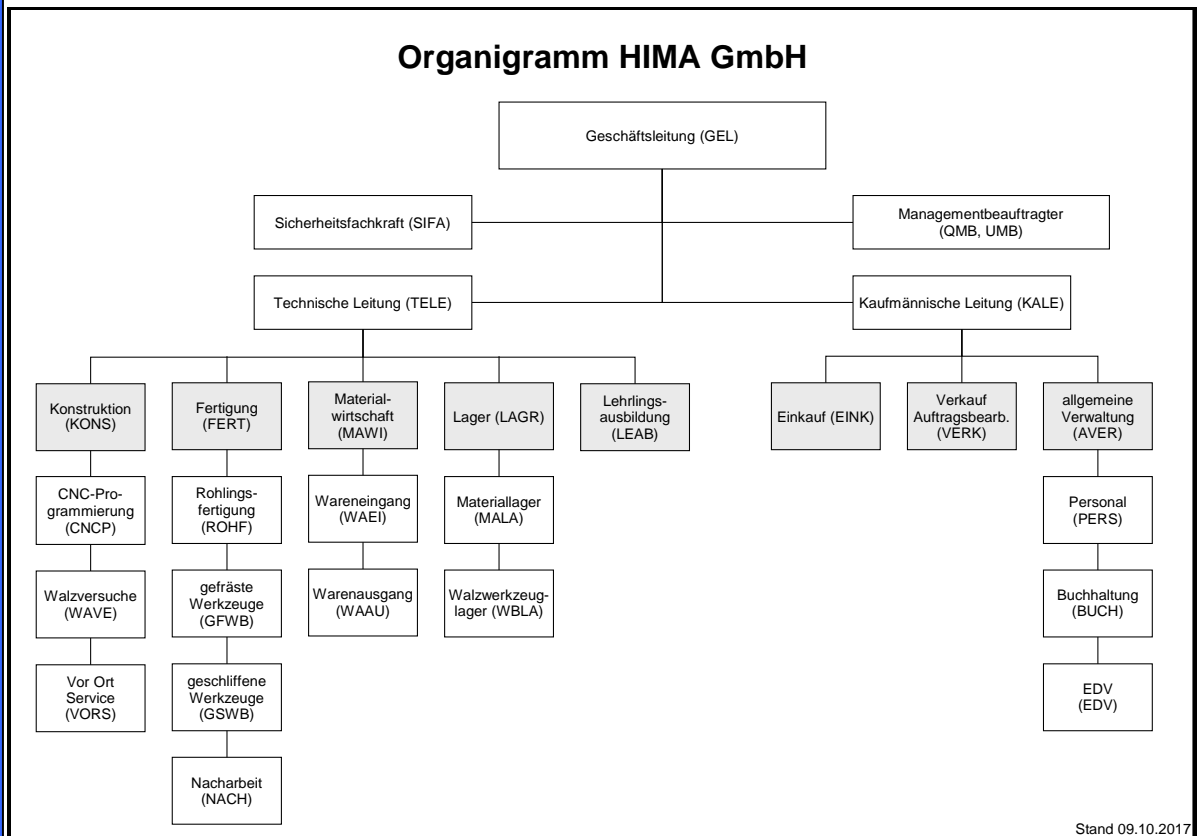
Beim Hallenneubau wurde auf ökologische Aspekte (Nutzung Abwärme der Maschinen, LED Beleuchtung) geachtet um eine maximale Energieeinsparung zu erreichen.



GEWINDE- UND FORMWALZTECHNOLOGIE

# HIEBER & MAIER GmbH

## 5. Beschreibung unseres Umweltmanagements



**Mitarbeiterstamm 2016:** 20 Vollzeit-Mitarbeiter,  
 3 Teilzeitkräfte,  
 4 Auszubildende zum Zerspanungsmechaniker

Seit dem 29. Juli 2005 ist unser Qualitätsmanagement nach DIN ISO 9001 zertifiziert.





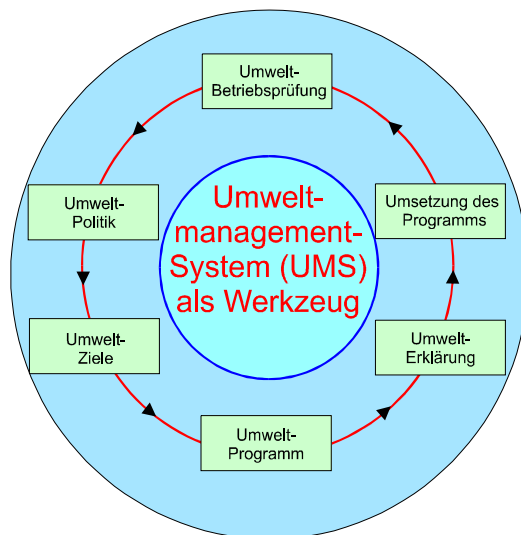
GEWINDE- UND FORMWALZTECHNOLOGIE

## **HIEBER & MAIER GmbH**

### **Regelkreis Umwelt:**

Das UMS dient der kontinuierlichen Verbesserung des Umweltschutzes.

Die formale Verabschiedung eines Umweltprogramms und die Veröffentlichung der entsprechenden Umwelterklärung sind als Momentaufnahme zu verstehen, die den kontinuierlichen Prozess des Umweltschutzes zu einem festgelegten Zeitpunkt darstellen.



Unser Umweltmanagementsystem (UMS) ist prinzipiell als Regelkreis zu verstehen, in dem folgende Schritte nacheinander ausgeführt werden:

1. **Ermitteln** und **Bewerten** der Umweltaspekte
2. **Festlegen der Schwerpunkte und Ziele** zur Verbesserung der Umweltsituation
3. **Erstellen des Umweltprogramms**
4. **Umsetzen** des Umweltprogramms **und Kontrolle** der Zielerreichung
5. **Einleiten** von gegebenenfalls notwendigen **Korrekturmaßnahmen**

Die Schritte 1 bis 5 werden vom Umweltmanagementbeauftragten (UMB) unter Einbeziehung der Mitarbeiter durchgeführt. Die internen Audits bzw. die Umweltbetriebsprüfungen sind Bestandteil unseres Umweltmanagementsystems und werden vom UMB, sowie einem externen Auditor durchgeführt. Im Rahmen der Audits wird die Einhaltung der Rechtsvorschriften geprüft.

Die Eignung unseres Managementsystems wird von der Geschäftsführung im Rahmen des Reviews bewertet und gegebenenfalls Verbesserungsmaßnahmen eingeleitet.



GEWINDE- UND FORMWALZTECHNOLOGIE

## **HIEBER & MAIER GmbH**

### 6. Unternehmenspolitik

**Die Unternehmenspolitik ist die Leitlinie für unser unternehmerisches Handeln. Das ständige Verbessern und Weiterentwickeln aller Unternehmensaspekte ist Teil der Führungsstrategie.**

Der **Kunde** ist unser Existenzgrund. Unsere Motivation ist das Erkennen und Erfüllen von spezifischen Kundenforderungen in kompetenter und zuverlässiger Weise mit der Blickrichtung auf eine langfristige Partnerschaft.

Wir wollen **Mitarbeiter** eines zukunftsorientierten Unternehmens sein, das mit den Produkten und Dienstleistungen auf dem Gebiet der **Walzbackenfertigung** gute Erträge erzielt und sich damit als wirtschaftlich gesundes Unternehmen auf dem Markt darstellt.

Wir wollen unsere Wettbewerbsfähigkeit durch eine partnerschaftliche **Lieferantenbeziehung** absichern und so eine langfristige Zusammenarbeit mit verlässlichen und kompetenten Lieferanten, von denen wir Produkte und Dienstleistungen zu einem optimalen Preis/Leistungsverhältnis erwarten, erreichen

Jeder **Mitarbeiter** soll seine Tätigkeit als wichtigen Beitrag zur Erfüllung der Kunden- und Eigentümererwartungen verstehen. Wir wollen kompetente, engagierte und eigenverantwortliche Mitarbeiter, denen wir eine langfristige Perspektive im Unternehmen bieten.

Wir wollen stolz auf uns sein können. Wir wollen mit unserer Tätigkeit zum Nutzen der **Gesellschaft** beitragen. Bei der Entwicklung und Produktion gehen wir verantwortungsbewusst mit der Umwelt und den Ressourcen um.

Die Unternehmenspolitik wurde durch die Geschäftsleitung, auf Basis des definierten Kontextes der Organisation, festgelegt. Sie bildet die Basis des QM-Systems, strategische Planung, Chancen und Risiken.

Der zukunftsorientierte Erfolg des Unternehmens wird bei der Firma HIMA durch eine strategische Planung, unter der Berücksichtigung von Chancen und Unternehmensrisiken, sichergestellt. Eine hohe Bedeutung obliegt hierbei der Berücksichtigung von interessierten Parteien und der Kontext der Organisation.



GEWINDE- UND FORMWALZTECHNOLOGIE

## ***HIEBER & MAIER GmbH***

### 7. Umweltpolitik

**Die HIMA GmbH bekennt sich zu folgender Umweltpolitik.**

- Die Einhaltung der gesetzlichen Vorgaben und Umweltvorschriften sind in unserem Unternehmen selbstverständlich.
- Es werden alle erforderlichen Maßnahmen zur Gewährleistung der Arbeitssicherheit unserer Mitarbeiter sowie zur Vermeidung von Störfällen und Umweltbeeinträchtigungen getroffen.
- Das Umweltbewusstsein unserer Mitarbeiterinnen und Mitarbeiter wird durch ständige Information gefördert.
- Beim Umgang mit Kunden, Behörden und der Öffentlichkeit wird bei Fragen des Umweltschutzes ein offener Umgang praktiziert.
- Alle notwendigen Maßnahmen werden ergriffen, um Umweltbelastungen zu vermeiden bzw. zu verringern und natürliche Ressourcen zu schonen.
- Ressourcen wie Rohstoffe, Energie und Wasser wollen wir sparsam einsetzen und wenn möglich nachhaltig reduzieren.
- Produktionsbedingte Schadstoffe, Abfälle und Abwässer sollen auf ein Mindestmaß reduziert werden.
- Bereits bei der Entwicklung und Planung neuer Produkte und Verfahren versuchen wir in wirtschaftlich vertretbarer Weise die best verfügbare Technik einzusetzen und mögliche Auswirkungen auf die Umwelt zu berücksichtigen. Materialien werden sorgfältig auf ihre Umweltverträglichkeit geprüft und sparsam eingesetzt.
- Wir verpflichten uns zur kontinuierlichen Verbesserung unserer Umwelleistung



GEWINDE- UND FORMWALZTECHNOLOGIE

## **HIEBER & MAIER GmbH**

### 8. Analyse und Bewertung der Umweltbezogenen Aspekte

Wir haben unsere Umweltaspekte anhand von Bewertungskriterien beurteilt, um für uns die wesentlichen Umweltauswirkungen zu ermitteln.

Die wichtigsten Umweltaspekte:

- Rohstoffe (Stahl):** Bei der Herstellung von Walzbacken (WB) ist der Einsatz von Stahl unvermeidbar.
- Abfall/Wertstoff:** Abfälle und Wertstoff werden, soweit möglich, dem Verwertungskreislauf zugeführt. Die wesentlichen Abfälle sind Metallabfälle, Altemulsionen, Altöle, Filter- und Aufsaugmaterialien, sowie Hausmüll. Die Nachweispflichten werden eingehalten.
- Gefahrstoffe:** In der Fertigung werden vor allem Kühlschmierstoffe, Öle und Korrosionsschutzmittel eingesetzt. Diese werden sicher und rechtskonform an einem dafür geeigneten Platz auf Auffangwannen gelagert.
- Energie:** Unsere Hauptenergieverbraucher sind die Produktionsmaschinen, sowie die Kompressoren.
- Abwärme:** Bei der Fertigung, sowie bei der Druckluftherzeugung entsteht Abwärme, die zur kalten Jahreszeit durch ein neues Lüftungssystem zur Beheizung der Fertigungshalle beiträgt.
- Lärm:** Die für uns gültigen Lärmgrenzwerte (Mischgebiet) werden eingehalten.
- Abluft/Emission:** Durch den Strahlvorgang bei der Nacharbeit entstehen Staubemissionen, die durch Filteranlagen gefiltert werden. Lösemittelhaltige Stoffe werden nur in sehr geringen Mengen eingesetzt. Die Emissionen aus der Heizungsanlage sind ebenfalls minimal, da wir die Abwärme unserer Maschinen nutzen.
- Boden/Altlasten:** Im Boden wurden keine Altlasten festgestellt. Beim Neubau haben wir auf eine Minimierung der Bodenversiegelung geachtet
- Wasser/Kanalisation:** Das Oberflächenwasser und das Sanitärabwasser wird in die öffentliche Kanalisation abgeleitet. Produktionsabwasser fällt keines an.

Unsere Umweltauswirkungen sind nach unserer Einschätzung insgesamt sehr gering. Die wichtigsten gesetzlichen Anforderungen ergeben sich aus dem Abfall-, Gefahrstoff- und Wasserrecht.



GEWINDE- UND FORMWALZTECHNOLOGIE

## HIEBER & MAIER GmbH

In der folgenden Umweltmatrix sind die bewerteten Umweltauswirkungen unserer Firma dargestellt.

Bewertung der Umweltauswirkungen										
Umweltaspekte										
Unternehmensbereiche	Wasser/Abwasser	Stahl	Abluft/Emission	Abfall/Wertstoff	Materialien/Gefahrstoffe	Lärm	Energie	Boden/Altlasten	Abwärme	Summe
Wareneingang/Rohstofflager	0	0	0	0	0	0	0	0	0	0
Rohlingsfertigung	0	1	1	1	1	1	2	0	1	8
Profilschleifen	1	0	1	1	1	1	2	0	2	9
Fräsen	1	0	1	1	1	1	2	0	2	9
Nacharbeit	0	0	2	1	1	1	1	0	1	7
Versand Fertigteile	0	0	0	0	0	0	0	0	0	0
Abfallagerung Außenbereich	0	0	0	2	2	0	0	2	0	6
Druckluft- station	0	0	0	0	0	1	1	0	2	4
Heizung	0	0	1	0	0	0	1	1	0	3
Verwaltung / Büros	0	0	0	0	0	0	0	0	0	0
<b>Summe</b>	<b>2</b>	<b>1</b>	<b>6</b>	<b>6</b>	<b>6</b>	<b>5</b>	<b>9</b>	<b>3</b>	<b>8</b>	

Bewertung:

0 = gering 1 = mittel 2= hoch

Einschätzung des Handlungsbedarfes:

Rot	14 bis 18	Hoher Handlungsbedarf, Sofortmaßnahmen nötig
Gelb	10 bis 13	Mittlerer Handlungsbedarf, Maßnahmenplan erstellen
Grün	bis 09	Niedriger Handlungsbedarf, keine Maßnahmen



GEWINDE- UND FORMWALZTECHNOLOGIE

## ***HIEBER & MAIER GmbH***

### **Indirekte Umweltauswirkungen**

gut = wird berücksichtigt und angewandt  
VP = möglich und wirtschaftlich vertretbar = Verbesserungspotential  
NW = möglich aber derzeit nicht wirtschaftlich vertretbar  
NM = derzeit nicht möglich

#### **1. Auslieferung der Produkte:**

- Transport von Werkzeugen mit Sammeltransporten gut

#### **2. Transport der Abfälle / Wertstoffe:**

- Berücksichtigung regionaler Verwerter / Entsorger gut

#### **3. Beschaffung Material:**

- Berücksichtigung von zertifizierten Anbietern. VP

#### **4. Auswahl der Verpackung unserer Produkte :**

- Verwendung von Mehrweg Transportkisten für ausgelagerte Prozesse gut

- Verwendung von Mehrweg Transportkisten für regionale Kunden gut

- Verwendung von Kartonageverpackungen, die dem Recycling zugeführt werden. Holzkisten werden teilweise von den Kunden weiter verwendet gut



GEWINDE- UND FORMWALZTECHNOLOGIE

## **HIEBER & MAIER GmbH**

### 9. Umweltbilanz – Kernindikatoren 2015

Anstelle der von EMAS vorgesehenen Bezugsgrößen für die Bildung der Kernindikatoren wurde als Bezugsgröße „Paar Walzbacken“ (WB) verwendet, da diese am ehesten das Ausmaß unserer betrieblichen Tätigkeit widerspiegelt.

<b>Firmendaten</b>	<b>Einheit</b>	<b>2014</b>	<b>2015</b>	<b>2016</b>
Mitarbeiter	Anzahl	23	22	22
Gesamtfläche	m <sup>2</sup>	5500	5500	5500
Bebaute Fläche	m <sup>2</sup>	1030	1840	1840
<b>Produktionseinheiten</b>				
Hergestellte Walzbacken (WB)	Paar	24690	28634	26314
<b>Energie</b>				
Gesamtenergie (Strom, Heizöl)	kWh	499.601	502.291	522.256
Strom	kWh	409.601	412.291	425.256
Anteil erneuerbarer Energie am Gesamtenergieverbrauch	%	25,6	37,7	45,7
Heizöl (geschätzt, Liter x 10 = kWh)	kWh	90.000	90.000	97.000
Wasser	m <sup>3</sup>	244	383	405
Gesamtenergie/ Paar WB	kWh/Paar WB	20,23	17,54	19,85
Strom / Paar WB	kWh/Paar WB	16,59	14,40	16,16
Wasser / Paar WB	m <sup>3</sup> / Paar WB	0,01	0,01	0,02
Heizöl (Wärme) / Paar WB	kWh/Paar WB	3,65	3,14	3,69
Heizöl (Wärme) / m2 beheizte Fläche	kWh/m2	87,38	48,91	52,72
<b>Material</b>				
Rohmaterial Stahl	kg	73.668	79.310	73.331
Kühlschmierstoffe	kg	1609	1525	2838
Öle	kg	828	580	560
Strahlgut	kg	8550	10550	9362
Hilfs- und Betriebsstoffe gesamt	kg	10.987	12.655	12.760
Rohmaterial Stahl / Paar WB	kg/Paar WB	2,98	2,77	2,79
Hilfs- und Betriebsst. gesamt / Paar WB	kg/Paar WB	0,44	0,44	0,48



GEWINDE- UND FORMWALZTECHNOLOGIE

## **HIEBER & MAIER GmbH**

<b>Abfall</b>				
nicht gefährlicher Abfall gesamt	t	33,09	40,63	27,8
gefährlicher Abfall gesamt	t	9,6	13,184	7,23
Altemulsion Kühlschmierstoff (gefährlicher Abfall)	t	6,6	8,1	6,1
Abfall gesamt	t	43	54	35
Gefährlicher Abfall gesamt / Paar WB	kg / Paar WB	0,39	0,46	0,27
Abfall gesamt / Paar WB	kg / Paar WB	1,73	1,88	1,33
<b>Emissionen</b>				
CO2-Emissionsfaktor Strom <sup>1</sup>	kgCO2/kWh	33,09	40,63	27,8
CO2-Emissionen Strom	kg	9,6	13,184	7,23
CO2-Emissionsfaktor Heizöl <sup>2</sup>	kgCO2/kWh	6,6	8,1	6,1
CO2-Emissionen Heizöl	kg	43	54	35
CO2-Emissionen Gesamt / Paar WB	kgCO2/Par WB	0,39	0,46	0,27

Quellen: <sup>1</sup> EnBW Energieträgermix 2014, <sup>2</sup> Erneuerbare-Energien-und-Klimaschutz.de

Die starke Veränderung der Kennzahl Gefährlicher Abfall gesamt / Paar WB ist darauf zurück zu führen, dass die Abfälle nicht genau am Jahresende abgeführt werden, sondern wenn die Behälter voll sind.

Sonstige Emissionen, die von der EMAS darzustellen sind, wurden von uns als nicht relevant betrachtet.

Ab 2016 wird der Verbrauch anhand von Füllstandsmessungen ermittelt, vorher handelte es sich um Schätzwerte.





GEWINDE- UND FORMWALZTECHNOLOGIE

## **HIEBER & MAIER GmbH**

### 10. Umweltprogramm

#### Zielerreichung vom Jahr 2016

Die als laufend gekennzeichneten Ziele und Maßnahmen wurden im Folgejahr übernommen.

Bereich	Ziel	Beschreibung Maßnahme	Termin
<b>Abfall</b>	Abfallreduzierung Kühlschmierstoffemulsionen 12 01 09	Verlängerung der Badstandzeit der Kühlschmierstoffbäder durch regelmäßige Messungen und Filterung.	laufend
	Abfallreduzierung Strahlmittel	Benützte Strahlmittel werden zum Recycling vom Lieferanten zurückgenommen.	Erl.
<b>Rohstoff- einsatz</b>	Verbesserung der Materialeffizienz	Es konnten 3 neue Stabmaterialartikel eingeführt werden. Damit wurde eine Reduzierung des Verschnitts und eine Erhöhung der Wirtschaftlichkeit erreicht.	Erl.
	Verbesserung der Materialeffizienz	Bei der Konstruktion und Auslegung der Walzbacken wird darauf geachtet möglichst wenig Rohmaterial zu verwenden.	laufend
<b>Hilfsstoff- einsatz</b>	Reduzierung der verwendeten Hilfsstoffe	Öl und Luft Leckagen an den Maschinen werden laufend geprüft.	laufend
<b>Energie</b>	Verbesserung der Energieeffizienz	Es wurde eine neue CNC Vollschnittschleifmaschine mit neuerer Technik als Ersatz einer bestehenden Maschine mit alter Technik und hohem Stromverbrauch gekauft und in Betrieb genommen.	Erl.
	Verbesserung der Energieeffizienz	Es wurde 1 weitere Anlage auf Nachtabstaltung umgerüstet	Erl.
	Verbesserung der Energieeffizienz	Prüfung und Bewertung der Energieeffizienz bei Neu- und Ersatzbeschaffungen.	laufend



GEWINDE- UND FORMWALZTECHNOLOGIE

## **HIEBER & MAIER GmbH**

### **Umweltprogramm 2017/2018**

<b>Bereich</b>	<b>Ziel</b>	<b>Beschreibung Maßnahme</b>	<b>Termin</b>
<b>Abfall</b>	Abfallreduzierung Kühlschmierstoffemulsionen 12 01 09	Verlängerung der Badstandzeit der Kühlschmierstoffbäder durch regelmäßige Messungen und Filterung.	laufend
<b>Rohstoff- einsatz</b>	Verbesserung der Materialeffizienz	Plattenmaterial aus 1.3247 wird bisher mit Schmiedehaut (hohes Aufmaß) geliefert. Dies soll auf gefrästes Material umgestellt werden. Reduzierung Verschnitt	2018
	Verbesserung der Materialeffizienz	Bei der Konstruktion und Auslegung der Walzbacken wird darauf geachtet möglichst wenig Rohmaterial zu verwenden.	laufend
	Reduzierung Papierverbrauch	Umstellung auf Papierlose Rechnungen	2018
<b>Hilfsstoff- einsatz</b>	Reduzierung der verwendeten Hilfsstoffe	Öl und Luft Leckagen an den Maschinen werden laufend geprüft.	laufend
<b>Energie</b>	Verbesserung der Energieeffizienz	Kauf eines neuen CNC Bearbeitungszentrums inclusive automatisierter Zuführung durch einen Roboter mit neuester Technik	2017
	Verbesserung der Energieeffizienz	Prüfung und Bewertung der Energieeffizienz bei Neu- und Ersatzbeschaffungen.	laufend



GEWINDE- UND FORMWALZTECHNOLOGIE

## ***HIEBER & MAIER GmbH***

### 11. Hieber & Maier im Dialog

#### **Umwelterklärung**

Die nächste konsolidierte Umwelterklärung wird spätestens im Oktober 2018 zur Validierung vorgelegt. In den Jahren, in denen keine konsolidierte oder aktualisierte Umwelterklärung durch den Umweltgutachter validiert wird, wird eine nicht vom Umweltgutachter zu validierende Umwelterklärung bei der zuständigen Registrierungsstelle eingereicht.

#### **Interessierte Kreise**

Die externe Kommunikation über die betrieblichen Umwelttätigkeiten erstrecken sich über:

- die lokale Presse
- die Teilnahme und Mitarbeit in den Arbeitsgruppen Modell Hohenlohe
- die Berufsgenossenschaften
- den Behörden

#### **Ansprechpartner in unserem Hause**

ist der Umweltbeauftragte Klaus Fischer,  
erreichbar unter Tel. 07946 / 94886-20  
per Fax 07946 / 94886-69 oder email: [k.fischer@hi-ma.com](mailto:k.fischer@hi-ma.com)

#### **Umweltgutachter**

Als Umweltgutachter wurde beauftragt:  
Christian Heinrichs (Zulassungs-Nr. DE-V-0325)  
Petra-Kelly-Straße 22, 80797 München